

# Notice capteur de vibration DD510HD



## SOMMAIRE

1. Précautions et instructions de sécurité .....	3
2. Composition du capteur .....	4
3. Spécificités du capteur .....	5
4. Mise en place des piles .....	6
5. Instruction des boutons.....	7
6. Appairage du capteur .....	9
7. Installation du capteur .....	10
10. Changement du protocole .....	11
11. Réglage de la sensibilité .....	12
12. Garantie et certification .....	13



## Précautions et instructions de sécurité pour l'installation et l'utilisation



**ATTENTION ! LISEZ LES INSTRUCTIONS AVANT D'UTILISER CE PRODUIT.**

### AVERTISSEMENTS GÉNÉRAUX

- Ce capteur vent est un accessoire de commande pour votre store banne. Une installation ou une utilisation incorrecte peut provoquer un dysfonctionnement du store ou des blessures corporelles.
- Le boîtier peut être ouvert uniquement pour accéder aux boutons de paramétrage conformément à cette notice.
- Ne démontez pas le capteur de vent et n'intervenez jamais sur l'électronique interne en dehors de cette procédure de paramétrage.
- Ne laissez pas le capteur à la portée des enfants.

### UTILISATION SÉCURISÉE

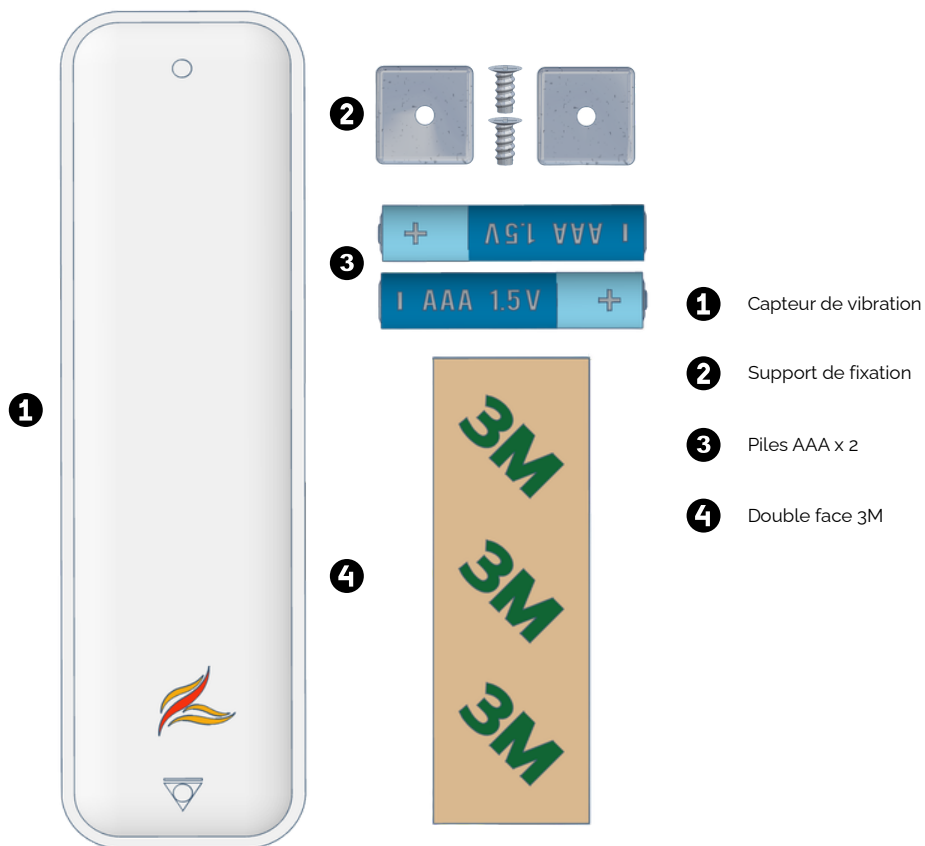
- Utilisez le capteur de vibrations uniquement dans les conditions pour lesquelles il a été conçu : vent maximal supporté (se référer à la notice du store pour connaître sa classe de résistance au vent), plage de température.
- Ne laissez jamais le store dépendre uniquement du capteur si le vent dépasse la classe maximale de résistance.
- Fixez le capteur sur un support stable et solide.
- Lors du remplacement des piles, respectez la polarité et utilisez uniquement le type de pile recommandé.

### ENTRETIEN ET VÉRIFICATIONS

- Vérifiez régulièrement que le détecteur de vent est solidement fixé et qu'aucun élément ne gêne son fonctionnement.
- Nettoyez uniquement avec un chiffon sec ou légèrement humide, sans produit chimique ni solvant.
- Si le capteur présente un dysfonctionnement, contactez le service après-vente.
- Lors d'une longue période d'inutilisation (hiver, vacances), assurez-vous que le capteur et le store sont correctement protégés contre les intempéries.



## Composition de votre capteur de vent





## Spécificités du capteur



**Batterie** : 3V (piles AAA x2)

**Durée de vie des piles** : < 2 ans

**Température de fonctionnement** : -20°C-55°C

**Fréquence Radio** : 433.05-434.79MHz

**Compatibilité** : 1 capteur / Store

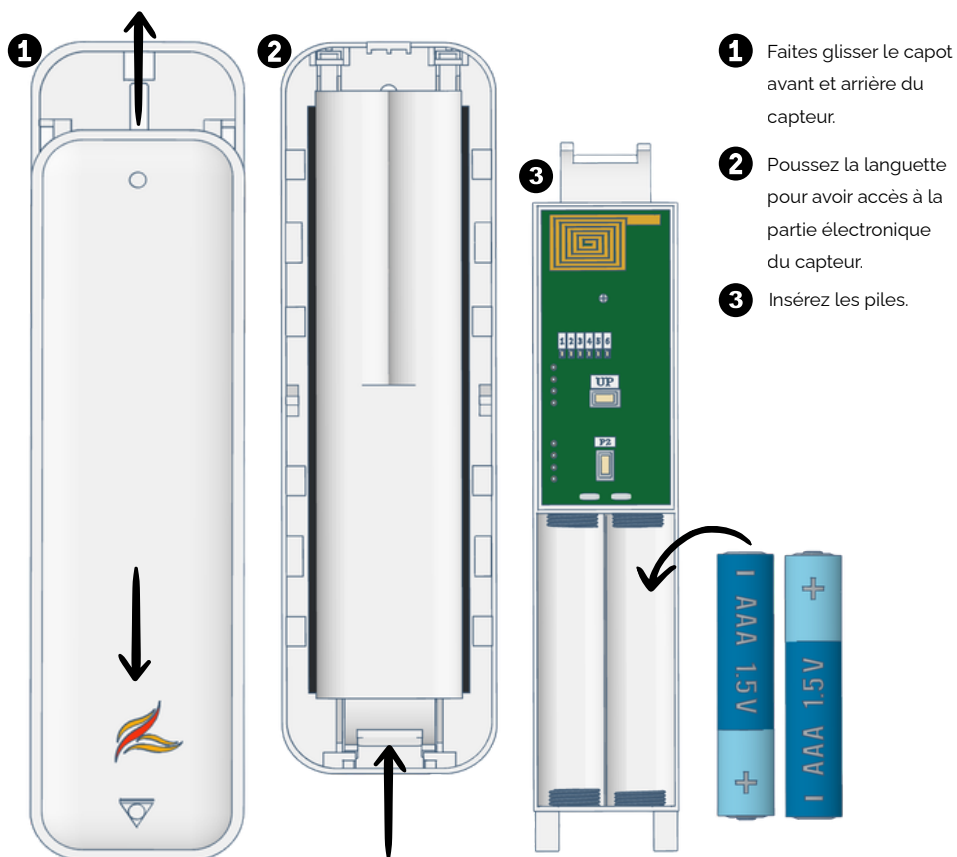
**Protocole** : Bidirectionnel



**Alerte de basse tension** : si la tension des piles est inférieure à 2.5v, le buzzer émettra un bip toutes les 5 secondes pour rappeler à l'utilisateur de remplacer les piles.

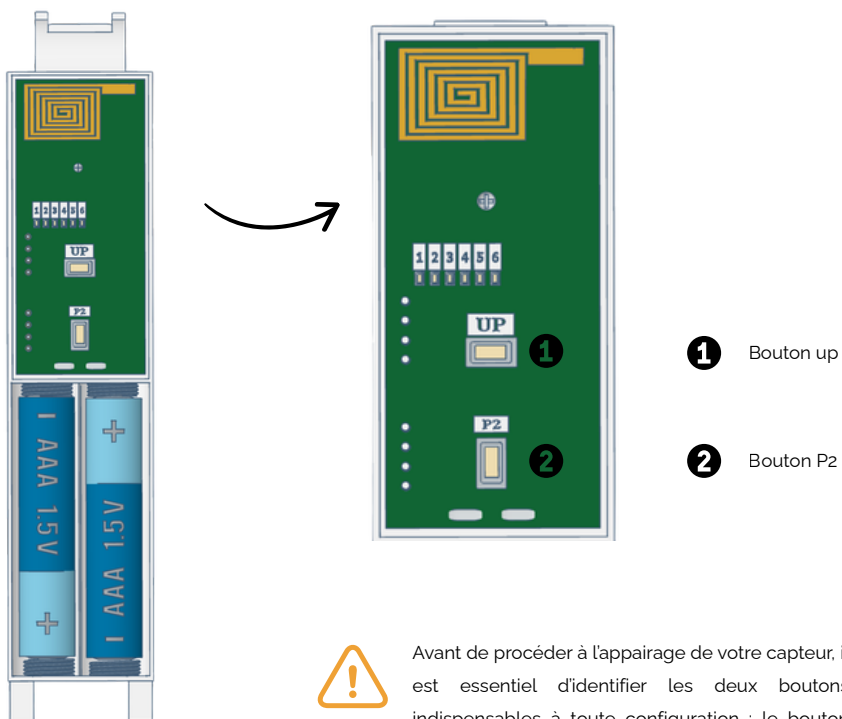


## Ouverture du capteur et mise en place des piles





## Instructions des boutons



Avant de procéder à l'appairage de votre capteur, il est essentiel d'identifier les deux boutons indispensables à toute configuration : le bouton **UP** et le bouton **P2**. Pour y accéder, vous devrez retirer le capot arrière du capteur de vent



## Avertissement



Quand vous fermez le capot arrière, le capteur émet deux bips. Il ne répondra pas aux vibrations dans les 10 secondes (pratique pour vous laisser le temps de l'installer).

Une fois que la vibration est déclenchée, le capteur vent ne répondra pas aux nouvelles vibrations durant les 30 secondes suivantes.

Veuillez programmer le capteur de vent seulement avec un moteur. Si plusieurs moteurs sont programmés au capteur, l'efficacité de celui-ci sera affectée et un risque de dommages peut être constaté sur un des stores bannes.



## Appairage du capteur

Pour procéder à l'appairage de votre capteur de vent, munissez-vous de celui-ci ainsi que de votre télécommande.

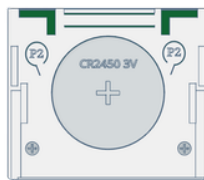
Ouvrez le compartiment arrière de la télécommande (à l'emplacement de la pile) et repérez le bouton **P2** situé à gauche.

Veuillez aussi ouvrir votre capteur afin d'avoir accès au bouton P2.

**Compartiment pile**  
télécommande DD3000H



**Compartiment pile**  
télécommande DD1600HE  
(Store à led)



Appuyez sur le bouton  
**P2 gauche** de votre  
télécommande

Appuyez sur le bouton  
**P2 gauche** de votre  
télécommande

Appuyez sur le bouton  
**P2** de votre capteur



Mouvement  
avant/arrière du store



Mouvement  
avant/arrière du store



Mouvement  
avant/arrière du store



**Une fois ces trois étapes effectuées, votre capteur est appairé.**

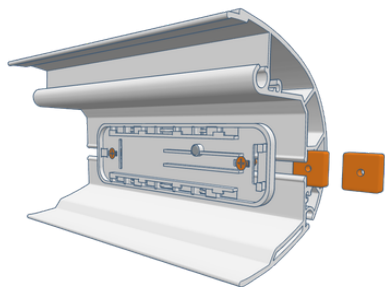


## Où placer le capteur de vent à vibrations ?



Le capteur de vibrations doit être installé entre l'extrémité de la barre de charge et la griffe située au bout du bras du store, côté moteur.

Si l'espace disponible est insuffisant, vous pourrez le positionner au centre de la barre de charge. Dans ce cas, la fixation se fera uniquement avec le double face fourni.

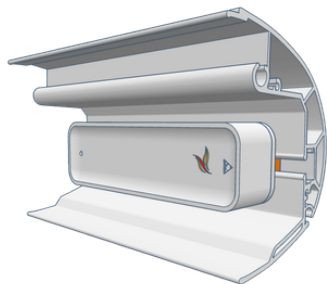


**1** Insérez les deux supports carrés dans l'encoche de votre barre de charge.

**2** Présentez la partie arrière du capteur afin d'aligner les trous aux deux supports carrés.

**3** Vissez les deux vis de fixation.

**4** Réenclenchez le capteur de vent sur sa base. Votre capteur est en place.





## Changement de mode : uni/bidirectionnel



Pour passer d'un mode à l'autre, il faut répéter la même opération.

Le mode par défaut paramétré en usine est le mode bidirectionnel.

Munissez-vous du capteur de vibration, dissociez les deux capots afin d'avoir accès à la partie électronique du capteur et **enlevez les piles**.

### Procédure pour télécommande commençant par la référence DD (bidirectionnel)

Restez appuyé sur **P2** du capteur puis insérez les piles



4 Bip

Relâchez **P2**



### Procédure pour télécommande commençant par la référence DC (unidirectionnel avant 2023)

Restez appuyé sur **P2** du capteur puis insérez les piles



3 Bip

Relâchez **P2**



## Réglage de la sensibilité de vibration



Les leds indiquent le niveau de vibration actuel (**1 est le plus sensible, 6 est le moins sensible**). **Si aucune led n'est allumée, la vibration est de niveau 0. Le capteur de vibration est désactivé**).

L'opération est valide pendant une durée de 10 secondes. Passé ce délai, elle est automatiquement annulée.

Appuyez sur **P2 7sec**

1 bip



La led du réglage de sensibilité actuel est allumée



Appuyez sur **UP** pour modifier la sensibilité.



Selon le nombre d'appui sur le bouton UP, les leds s'allument pour vous indiquer la sensibilité.

Appuyez sur **P2 7sec**

1 bip



Le niveau de sensibilité a été réglé avec succès.



Garantie : 1 an (pièces)

La garantie applicable aux composants du «capteur» est valable pour une période de 1 an à compter de la date figurant sur le bon de livraison ou sur tout autre document fiscal et/ou administratif, tant sur la partie mécanique qu'électrique (le cas échéant).



Ce produit est conforme aux exigences de sécurité des produits de l'Union européenne et porte le marquage CE conformément au Règlement (UE) 2023/988



Store Direct Usine - Ici Store

04 13 15 16 92

sav@ici-store.com

Du lundi au vendredi

8h30-12h / 13h30-17h