



Notice d'installation

Store double pente

DUOX





SOMMAIRE

1. Précautions et instructions de sécurité	3
2. Pose du store	6
3. Type de supports	8
4. Mise en place des poteaux sur les supports	9
5. Perçage des trous des supports.....	11
6. Mise en place du store sur les poteaux	13
7. Mise en place des renforts sur store > 4800mm.....	14
8. Branchement électrique	15
9. Serrage du support en T	16
10. Réglages de l'inclinaison.....	17
11. Réglages divers.....	18
12. Entretien	19
13. Garanties et certifications	21



Précautions et instructions de sécurité pour l'installation et l'utilisation



ATTENTION ! LISEZ LES INSTRUCTIONS AVANT D'UTILISER CE PRODUIT.

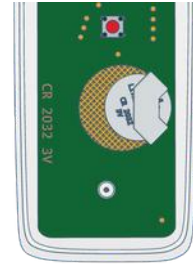
ATTENTION ! AVANT D'OUVRIRE LE STORE, ASSUREZ-VOUS QUE TOUTES LES FIXATIONS DES ÉLÉMENTS DE SÉCURITÉ SONT CORRECTEMENT INSTALLÉES. FERMEZ TOUJOURS LE STORE PAR TEMPS VENTEUX, EN CAS DE FORTE PLUIE OU LORSQUE VOUS NE L'UTILISEZ PAS. LE NON-RESPECT DE CES INSTRUCTIONS PEUT ENTRAÎNER DES BLESSURES CORPORELLES ET DES DOMMAGES MATÉRIELS. LES BRAS MOBILES DU STORE SONT SOUS TENSION ET TOUTE SURTENSION PEUT ENTRAÎNER DES BLESSURES CORPORELLES ET DES DOMMAGES. N'ESSAYEZ PAS DE DÉMONTRE OU DE RÉPARER LE STORE VOUS-MÊME SI VOS COMPÉTENCES TECHNIQUES NE VOUS LE PERMETTENT PAS.

- N'installez jamais le store dans des endroits élevés ou venteux. Il pourrait tomber et causer des blessures corporelles.
- Avant de commencer à déballer et à installer le store, assurez-vous que vous avez les outils appropriés, suffisamment de personnel avec vous (2 personnes sont recommandées.), un endroit et une surface propre et sèche pour le montage.
- N'utilisez pas le store dans des endroits soumis à des vibrations ou à des chocs.
- Le montage peut être effectué par une main d'œuvre non qualifiée, sous la condition que les instructions soient scrupuleusement observées. Si des problèmes surviennent lors de l'assemblage, veuillez avoir recours à un personnel qualifié.
- Utilisez correctement tous les écrous et vis au cours de l'installation. S'ils ne sont pas fermement fixés, cela est très dangereux.
- Faites attention à vos doigts pendant le montage.
- N'utilisez pas le store dans des endroits exposés à des hautes températures, tels que des murs situés à proximité d'un barbecue ou autre source de chaleur.
- N'accrochez rien au cadre ou sur les bras d'articulation, car le store pourrait tomber, être endommagé ou causer des dommages et blessures.
- N'utilisez jamais le store en cas de vent supérieur à 28km/h, selon la classe de résistance au vent du store (cf spécifications en page suivante) ou de forte pluie. L'ajout d'un capteur vent est recommandé (version motorisée).
- N'utilisez jamais le store à d'autres fins que celles prévues.
- L'utilisation du store par temps de gel peut l'endommager.
- Fermez le store par temps venteux ou très pluvieux.
- Il n'est pas permis d'effectuer de quelconques modifications sur le store.
- N'utilisez pas de grill ou de barbecue sous le store et n'allumez pas de feu à sa proximité.
- N'ouvrez pas le store lorsque des travaux comme le nettoyage des fenêtres, etc, sont effectués près de celui-ci.
- Vérifiez le store tous les 3 mois pour être sûr que toutes les fixations sont bien en place et que les éléments ne sont pas endommagés.
- N'utilisez pas le store si des réparations sont nécessaires. Contactez notre SAV qui vous indiquera la procédure à suivre.



Recommandation piles de télécommande (version motorisée) :

- Le remplacement et l'insertion des piles doivent être effectués exclusivement par des adultes.
- Retirez les piles usagées de l'appareil.
- N'exposez pas les piles au feu sous peine d'entraîner des fuites ou des explosions.
- Ne court-circuitez pas les piles.
- Ne mélangez pas des piles neuves et usagées.
- N'utilisez pas de piles rechargeables dans cet appareil.
- Utilisez uniquement les types de piles recommandées.
- Tenez cet appareil hors de portée des enfants.
- Mettez les piles au rebut exclusivement dans un centre de recyclage.



Télécommande Somfy Situo 1

Spécifications:

- Toile : Acrylique 100 %
 - Classe de résistance au vent (EN 13561) : Classe I
 - Endurance mécanique (EN - 13561) : Classe III
- Conforme à la norme EN 13561 (≥ 10 000 manœuvres)
Bras ART-System testés pour plus de 60 000 cycles en conditions normales d'utilisation (4 cycles/jour pendant 40 ans)

Classes de résistance au vent des stores banne Norme européenne NF EN13561

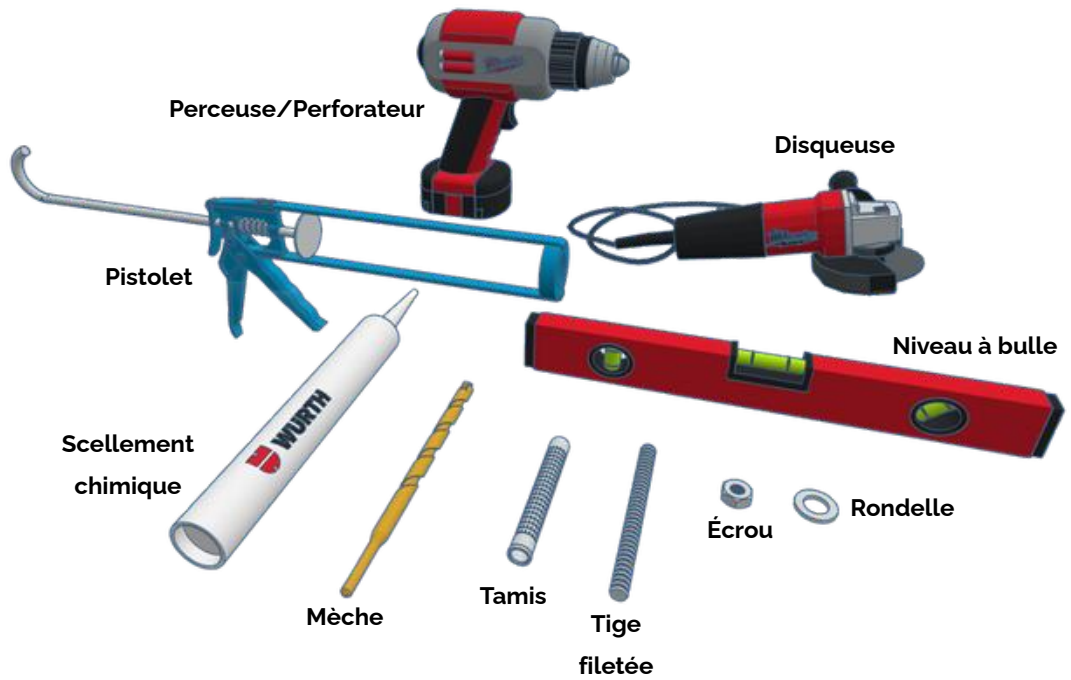
Classes de résistance	Norme européenne NF EN13561			
	0	1	2	3
Pression nominale d'essai	<40 N/m ²	40 N/m ²	70 N/m ²	110 N/m ²
Pression d'essai de sécurité	<48 N/m ²	48 N/m ²	84 N/m ²	132 N/m ²
Vitesse maximale du vent	-	28 km/h	38 km/h	49 km/h
Classement du vent sur (échelle de Beaufort)	-	4 Jolie brise	5 Bonne brise	6 Vent frais

Moteur Somfy Sunea 60 iO 85/17

- Diamètre : 60 mm
- Tension nominale : 230 V – 50 Hz
- Intensité nominale : 1,9 A
- Puissance nominale : 350 W
- Vitesse de rotation : 17 tr/m
- Longueur de câble : 3 m
- Classe de protection : IP44
- Délai de coupure thermique : 4 min
- Poids : 4,82 kg



OUTILS NÉCESSAIRES





Pose du store

Matériel à prévoir

(béton, agglo, brique...)

- Perforateur avec mèche à béton de diamètre $\varnothing 12\text{mm}$ et $\varnothing 16\text{mm}$
- Niveau laser ou niveau à bulle
- Cordeau
- Pompe à scellement
- Cartouche de scellement chimique
- Tige filetée $\varnothing 10\text{mm}$ (inox préconisé), 8 écrous de 10, 8 rondelles de 10/20
- Disqueuse
- Matériel électrique (boîte de dérivation, bornier de jonction, multimètre...)
- Pince, clé et tournevis



Pose du store :

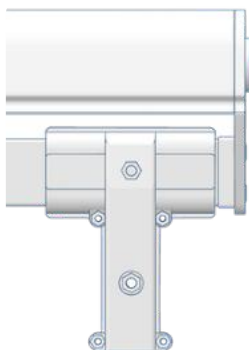
2h à prévoir pour 2/3 personnes.



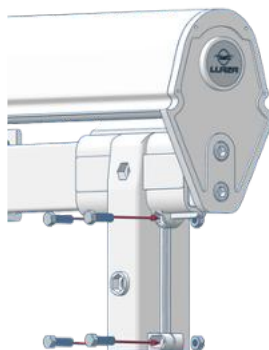
1 - Prise de mesure (sans renforts)

Store jusqu'à 4800 mm de large

Préparation avant la pose : avant l'installation définitive, positionnez les supports en T aux extrémités du double pente.

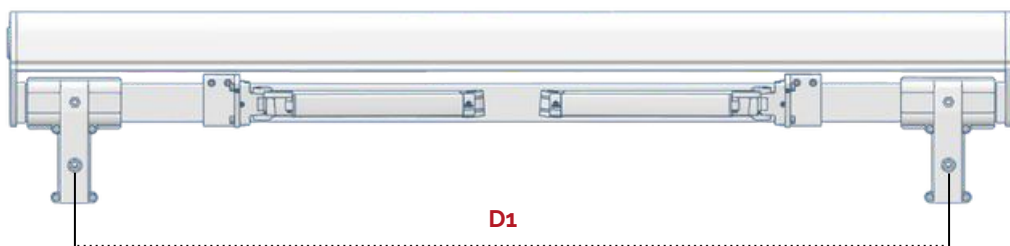


Positionnez votre support en T aux extrémités du store.



Insérez les vis de fixation sans les serrer au maximum, il faut laisser un petit jeu de mouvement.

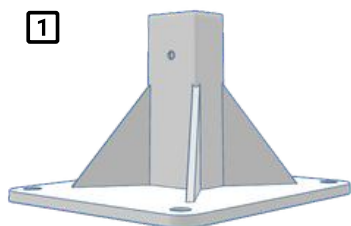
Maintenant, à l'aide d'un mètre, mesurer la valeur **D1** (entraxe poteau).





Types de supports

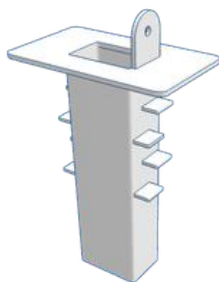
1



Ce pied permet de poser le store double pente sur un support **béton** et d'être fixé directement dessus.

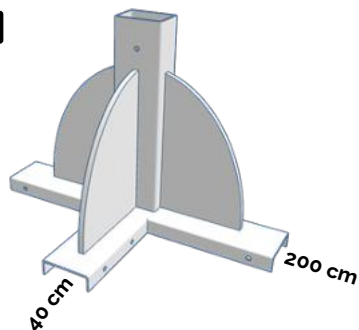
(configuration choisie pour cette notice)

2



Ce pied permet d'encaster le poteau au sol. Une maçonnerie est toutefois nécessaire. Pour le sceller correctement, il vous faudra réaliser un plot en béton de minimum 40x40x40.

3

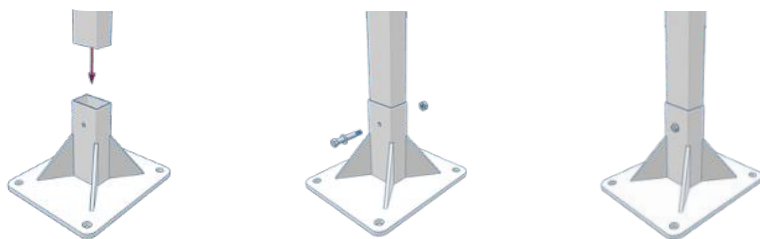


Ce pied permet de poser le double pente au sol sans le fixer. Il est cependant nécessaire de prévoir un lestage (non fourni) pour garantir sa stabilité. Le lestage se fera sur la partie la plus longue du pied. Les barres de pied de 200 cm et 40 cm sont fournies.



Mise en place des poteaux sur les supports

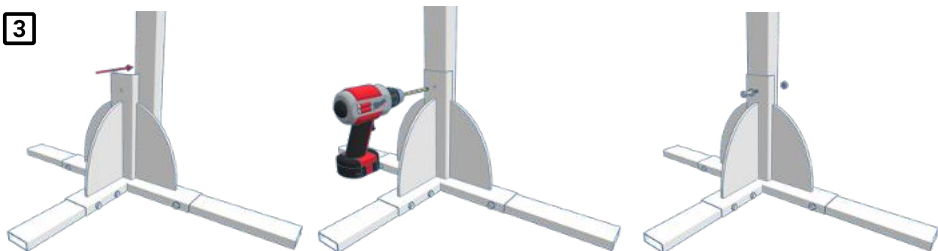
1



2



3

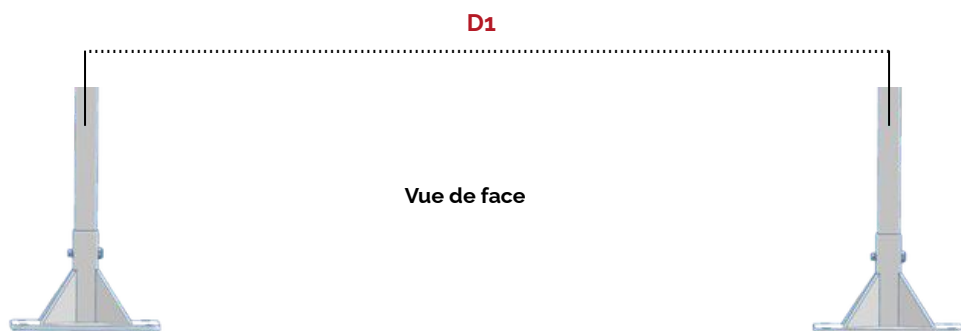


Après cette étape, vous allez pouvoir procéder à la mise en place des supports **1** au bon emplacement.



Mise en place des supports à leur emplacement.

Disposer les poteaux de sorte que leur axe coïncide avec la valeur **D1**.



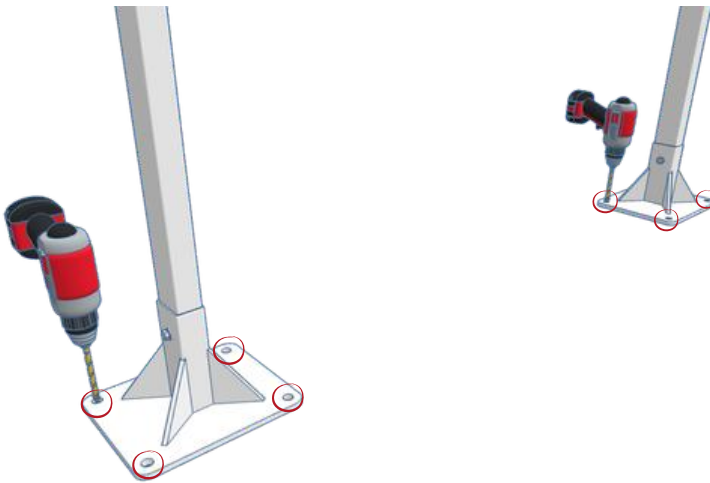
Vue de dessus

Après cette étape, vous allez pouvoir procéder au perçage des trous des supports.



Perçage des trous des supports et préparation des tiges filetées

À l'aide de la perceuse, percez chacun des trous de fixation en $\varnothing 12\text{mm}$. Il est préconisé de percer à une profondeur minimum de 90 mm dans le béton pour une bonne prise de la tige filetée.



Une fois tous les trous effectués, dépoussiérez l'ensemble à l'aide d'une soufflette. Cette étape va permettre au scellement chimique de mieux adhérer au support lors du scellement.

Coupez les tiges filetées à la bonne dimension à l'aide de la disqueuse.

En effet, si vous avez acheté le kit de fixation sur notre boutique en ligne, les tiges filetées livrées sont de 1 m chacune. Cela vous permettra de couper les tiges sur mesure.

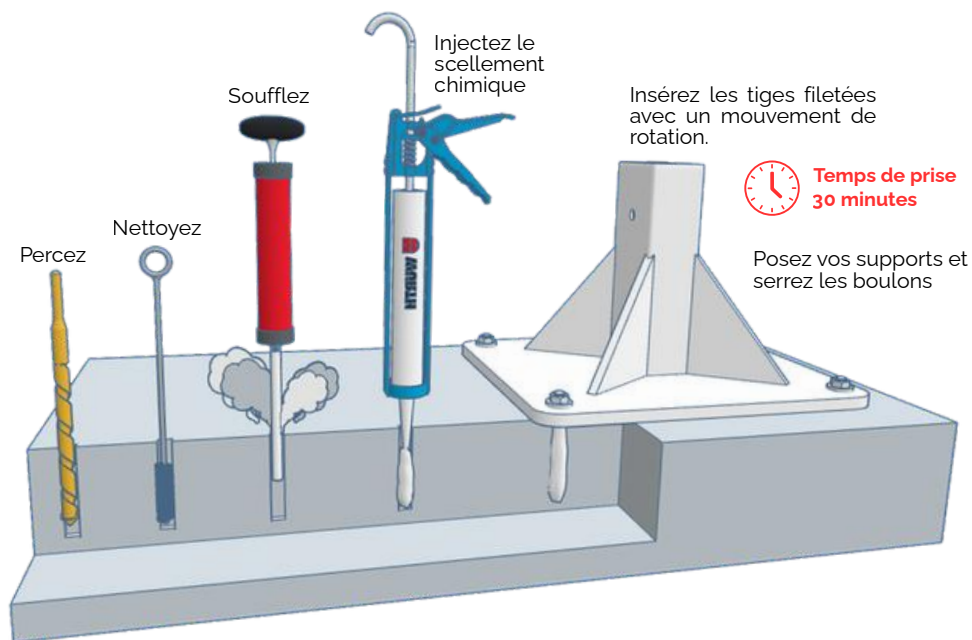
TIPS

La longueur de coupe idéale de la tige filetée est de 130 mm. Cette dimension permet de couvrir les 90 mm de perçage, l'épaisseur du support ainsi que la mise en place du boulon dans de bonnes conditions.



Scellement des tiges filetées et fixation des supports

Matériaux pleins



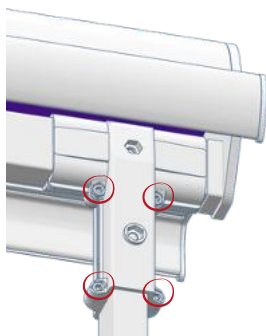
Il est important qu'à la fin du serrage, la tige filetée ne dépasse pas de l'écrou. Si tel est le cas, coupez le surplus à l'aide d'une disqueuse.





Mise en place du double pente sur les poteaux

Positionnez le coffre double pente puis insérez les poteaux dans les supports en T.



Une fois la jonction faite, vous pouvez serrer les 4 vis du support en T.



Percez le trou dans le poteau en vous référant au trou inférieur du support en T. Ce perçage permet de sécuriser l'assemblage entre le poteau et le support en T.

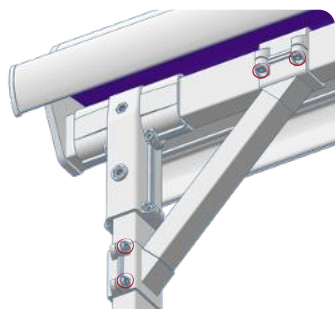
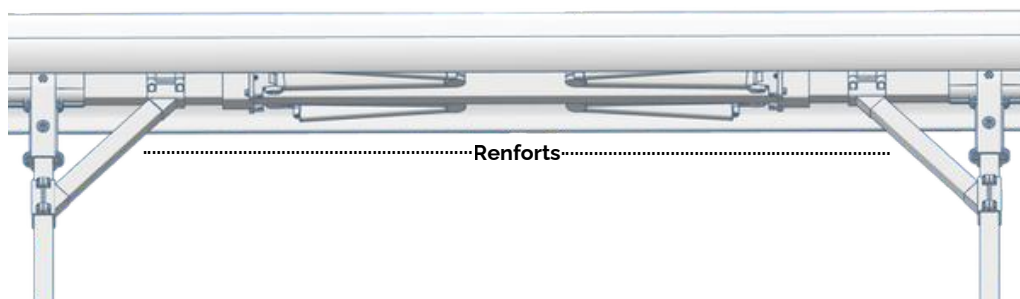


Insérez les vis fournies dans le trou percé, puis procédez au serrage vis/boulon afin de sécuriser l'assemblage poteau/support en T.



Mise en place des supports de renfort

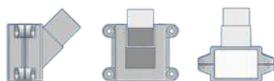
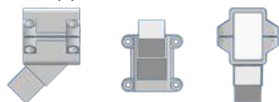
Store > 4800 mm de large



Mise en place des supports et du tube 40x40

1. Positionnez le support de poteaux ainsi que le support de la barre centrale du store.
2. Insérez les vis de fixation sans effectuer le serrage définitif.
3. Introduisez le tube 40 × 40 dans les emplacements prévus à cet effet.
4. Une fois le tube en place, les supports de poteaux et de barre centrale se mettront naturellement en position.
5. Procédez alors au serrage final de l'ensemble des fixations.

Support barre de store



Support barre de poteaux



Le tube 40x40 est coupé à la bonne longueur en usine, aucun ajustement ne sera nécessaire.



Mise sous tension (version motorisée)

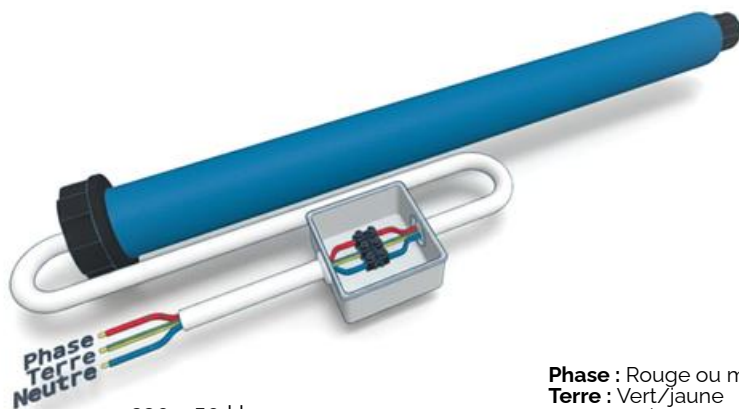


Effectuez toujours le branchement hors tension.



OFF

Branchez le moteur du store sur une alimentation 230 v permanente. Si vous sélectionnez une alimentation sur un ancien point lumineux (lumière), veuillez shunter l'interrupteur (neutraliser l'interrupteur) pour que l'alimentation devienne permanente. Faites votre branchement entre le câble d'alimentation et le moteur dans une boîte étanche.



230v-50 Hz

Phase : Rouge ou marron
Terre : Vert/jaune
Neutre : Bleu



Serrage support T

Ouvrez votre store d'environ 1 mètre ou plus afin de pouvoir passer votre perceuse aisément et réaliser votre perçage.



Percez le trou dans le poteau en vous référant au trou supérieur du support en T. Ce perçage permet de sécuriser l'assemblage entre le poteau et le store.

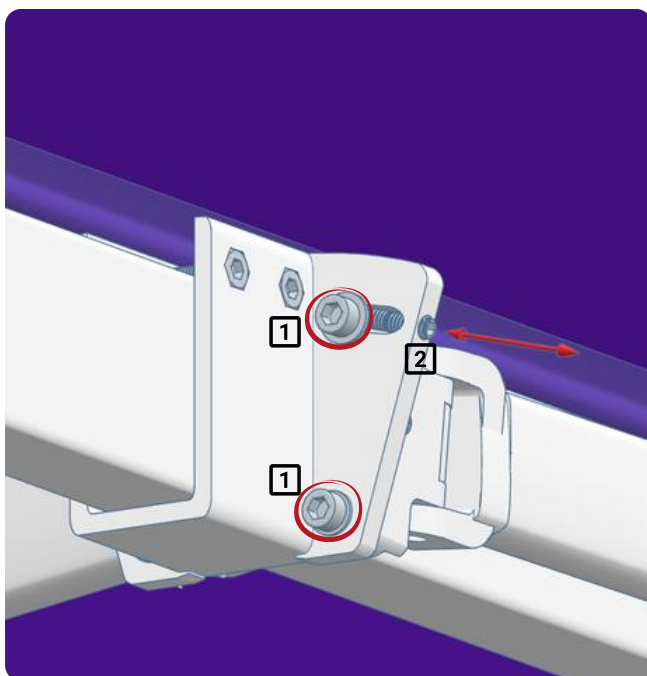


Insérez les vis fournies dans le trou percé, puis procédez au serrage vis/boulon afin de sécuriser l'assemblage poteau/support en T.



Réglages de l'inclinaison

Pour régler l'inclinaison de votre store ou l'horizontalité de la barre de charge, desserrez légèrement les deux vis du support de bras noté **1**, puis serrez ou desserrez la vis de réglage noté **2** selon le positionnement souhaité. Une fois le réglage effectué, resserrez les deux vis de fixation. Cette opération doit être réalisée sur les deux bras et si nécessaire, des deux côtés du store.



Descente = desserrer
Montée = serrer



Scannez-moi



Réglages divers / Que faire si ?

Tous les réglages sont disponibles sur notre boutique en ligne

<https://www.ici-store.com/conseils-installation-et-reglages>

Problèmes	Causes	Solutions
Mon store se descelle.	Visserie non adaptée à la composition du sol.	<ul style="list-style-type: none"> > Vérifier la bonne mise en place des supports (suivre les indications de la notice). > En cas de fixation avec scellement chimique, se rapporter à la notice du fabricant.
Mon store n'est pas de niveau.	Mauvaise installation des supports. Barre de charge qui n'est pas de niveau.	<ul style="list-style-type: none"> > Vérifier le bon niveau des supports de fixation. Refaire la mise à niveau. > Vérifier le réglage d'inclinaison de la barre de charge.
Lors de la première utilisation du store, la barre de charge ne se ferme pas sur toute la longueur.	Vibrations lors du transport créant une légère modification des fins de course mécaniques.	<ul style="list-style-type: none"> > Régler la fin de course haute du moteur (pour la fermeture). > Régler la fin de course basse du moteur (pour l'ouverture).
La barre de charge ne se ferme pas sur toute la longueur.	Allongement de la toile après plusieurs utilisations.	<ul style="list-style-type: none"> > Régler les fins de course du moteur.
La barre de charge ne se ferme pas d'un seul côté du store.	Allongement naturel de la toile.	<ul style="list-style-type: none"> > Procéder au calage de la toile à l'aide d'une cale de compensation.
La manoeuvre électrique ne fonctionne plus.	Le moteur se met en protection thermique après 4 min d'utilisation successives.	<ul style="list-style-type: none"> > Attendre la fin de la protection (environ 20 minutes).
Le moteur ne démarre plus.	Problème de connexion.	<ul style="list-style-type: none"> > Vérifier le branchement du moteur. > Vérifier la pile de la télécommande.
Mon éclairage LED ne s'allume plus.	Problème de connexion ou de programmation.	<ul style="list-style-type: none"> > Vérifier la connexion des LED. > Reprogrammer les LED.



Entretien (1/2)

- Assurez-vous que le store sur pieds est solidement et fermement installé.
- Nettoyez la surface du store à l'aide d'un chiffon légèrement humide.
- Nettoyez la télécommande et les supports muraux à l'aide d'un chiffon légèrement humide.
- Lorsque le store est sale ou lorsque vous pensez ne plus l'utiliser pendant une longue période, dépoussiérez la toile à l'aide d'un chiffon doux et sec ou d'une soufflette.
- Lors d'une longue période d'hivernage, il est conseillé de réaliser un cycle d'ouverture/fermeture une fois par mois pour veiller au bon fonctionnement du mécanisme global.
- L'armature de votre store double pente doit être positionnée de telle manière que la toile soit parfaitement tendue et ne subisse aucun frottement.
- Par temps de grand vent, il ne faut pas laisser le store déployé. Veuillez respecter la classification de résistance au vent du store.
- Par temps de pluie (légère averse), le store double pente peut être déployé, mais il faut éviter de le réenrouler humide pour une longue période. Si pour différentes raisons, vous devez le réenrouler humide, redéployez votre store dès que vous en aurez la possibilité pour faire sécher la toile.

Ce conseil vous est donné bien que la toile soit imputrescible par nature, car il y a toujours un risque, à terme, de condensation et de dépôts sur la toile de particules ou pollutions atmosphériques qui, elles, sont putrescibles.



Entretien (2/2)

- En cas de forte pluie, le store double pente doit être refermé pour éviter la formation d'une poche d'eau qui abîmerait l'armature prématurément.

- En cas de coupure électrique (version motorisée), une manœuvre de secours vous permettra de manœuvrer votre store manuellement.

Les toiles de DICKSON CONSTANT ont subi un traitement spécial qui leur permet de retarder la formation et l'accumulation de salissures.

Pour ne pas altérer ce traitement, le nettoyage éventuel de votre toile doit être fait en tenant compte des recommandations suivantes :

- **ENTRETIEN COURANT** : Dépoussiérage le plus complet possible du store sec pour éliminer toutes les particules de surface par aspiration, insufflation d'air, battage ou brossage.
- **ELIMINATION DES TACHES** : Pour des taches de doigts ou de graisse, utiliser de l'eau savonneuse. Pour des taches aqueuses, éponger au maximum et frotter avec un chiffon humide. N'utilisez pas de produits de nettoyage abrasifs tels que des produits chimiques, détergents, du benzène ou de l'alcool.
- **PRODUITS D'ENTRETIEN** : Pour le meilleur résultat possible, utiliser les produits Tex'Aktiv Clean et Guard, recommandés par Dickson.

- RÉGLAGES : Les fins de courses moteur étant mécaniques ou électroniques (selon le choix de motorisation que vous avez fait), vous pourrez être amené à régler de nouveau celles-ci à l'aide de la clef initialement fournie ou via la télécommande. En effet, avec le temps, les vibrations sur le store ou une toile qui se détend légèrement peuvent engendrer une fermeture imparfaite du coffre.



La peinture appliquée sur toutes les pièces laquées est conforme aux directives techniques établies par le label qualité QUALICOAT.



Garantie armature : 5 ans (pièces) - Garantie moteur : 5 ans (pièces)

Garantie toile : 10 ans (coloris, imputrescibilité) - Coutures garanties 5 ans

La garantie applicable aux composants du «store» est valable pour une période de 5 ans à compter de la date figurant sur le bon de livraison ou sur tout autre document fiscal et/ou administratif, tant sur la partie mécanique qu'électrique (le cas échéant).

Le cas échéant, seules les pièces de rechange sont couvertes par la garantie.

La présente garantie ne saurait s'appliquer en cas de détérioration du store et/ou des composants individuels, liée aux circonstances suivantes :

- Erreur de montage.
- Montage effectué par du personnel non qualifié.
- Manquement à la maintenance du système, telle que décrite dans le présent manuel.
- Usage inadéquat.
- Dommages causés par un tiers ou liés à une cause extérieure.
- Avarie et/ou panne non imputable à un dysfonctionnement du système.
- Incendie, neige ou force de vent contre-indiquée.



Store Direct Usine
816 route d'Avignon
84170 Monteux

EN 13561:2004+A1:2008

Store extérieur pour protection solaire
Modèle : Double pente DUOX

Homologation marquage CE selon la norme EN - 13561. Ce produit est conforme aux obligations fondamentales en matière de sécurité, d'hygiène et de protection de l'environnement dans le cadre de la législation de l'UE.

Bras invisibles réalisés à partir de profilés alliage d'aluminium (nuance AFNOR A-65).

Système de tension par ressort à spirale suivant normes DIN 2089 et sangle.

Pièces de fonderie en alliage d'aluminium suivant normes DIN 1725.



Store Direct Usine - Ici Store

04 13 15 16 92

sav@ici-store.com

Du lundi au vendredi

8h30-12h / 13h30-17h



Une histoire à écrire ensemble...



LE TRI
+ FACILE

NOTICE

BAC
DE
TRI