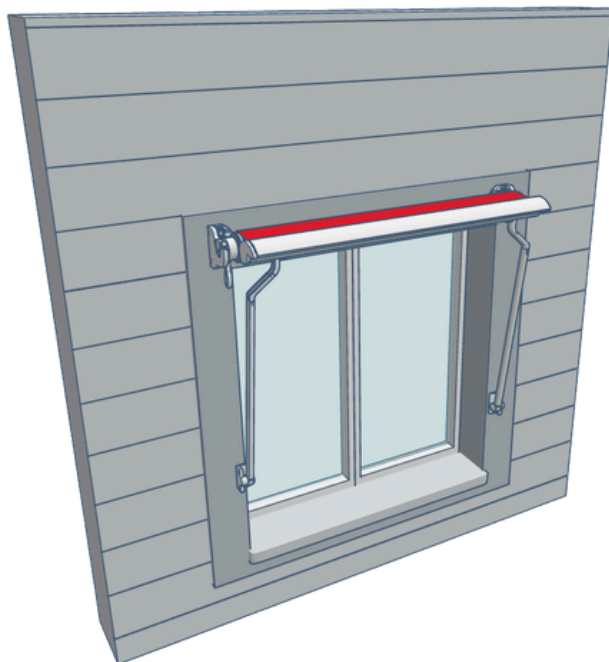




Notice d'installation

Store PRT





SOMMAIRE

| | |
|--|----|
| 1. Précautions et instructions de sécurité | 3 |
| 2. Pose du store | 6 |
| Pose sur support plein | 10 |
| Pose sur support creux..... | 11 |
| 3. Assemblage du store..... | 12 |
| Assemblage coté manivelle/moteur..... | 13 |
| Assemblage coté opposé au moteur..... | 14 |
| Pose du tube d'enroulement sur les supports..... | 15 |
| Pose des bras..... | 16 |
| 4. Branchement électrique | 19 |
| 5. Serrage des griffes..... | 20 |
| 6. Mise en place des joues de finition de la barre de charge | 22 |
| 7. Réglages des fins de courses | 23 |
| 10. Réglages divers..... | 24 |
| 11. Entretien | 25 |
| 12. Garanties et certifications | 27 |



Précautions et instructions de sécurité pour l'installation et l'utilisation



ATTENTION ! LISEZ LES INSTRUCTIONS AVANT D'UTILISER CE PRODUIT.

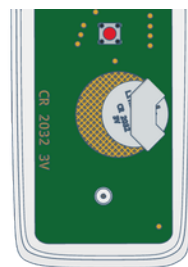
ATTENTION ! AVANT D'OUVRIRE LE STORE, ASSUREZ-VOUS QUE TOUTES LES FIXATIONS DES ELEMENTS DE SECURITE SONT CORRECTEMENT INSTALLEES. FERMEZ TOUJOURS LE STORE PAR TEMPS VENTEUX, EN CAS DE FORTE PLUIE OU LORSQUE VOUS NE L'UTILISEZ PAS. LE NON-RESPECT DE CES INSTRUCTIONS PEUT ENTRAINER DES BLESSURES CORPORELLES ET DES DOMMAGES MATERIELS. LES BRAS MOBILES DU STORE SONT SOUS TENSION ET TOUTE SURTENSION PEUT ENTRAINER DES BLESSURES CORPORELLES ET DES DOMMAGES. N'ESSAYEZ PAS DE DEMONTER OU DE REPARER LE STORE VOUS-MEME SI VOS COMPETENCES TECHNIQUES NE VOUS LE PERMETTENT PAS.

- N'installez jamais le store dans des endroits élevés ou venteux. Il pourrait tomber et causer des blessures corporelles.
- Avant de commencer à déballer et installer le store, assurez-vous que vous avez les outils appropriés, suffisamment de personnel avec vous (2 personnes sont recommandées), un endroit et une surface propre et sèche pour le montage.
- N'utilisez pas le store dans des endroits soumis à des vibrations ou à des chocs.
- Le montage peut être effectué par une main d'œuvre non qualifiée, sous la condition que les instructions soient scrupuleusement observées. Si des problèmes survenaient lors de l'assemblage, veuillez avoir recours à un personnel qualifié.
- Utilisez correctement tous les écrous et vis au cours de l'installation. S'ils ne sont pas fermement fixés, cela est très dangereux.
- Faites attention à vos doigts pendant le montage.
- N'utilisez pas le store dans des endroits exposés à des hautes températures, tels que des murs situés à proximité d'un barbecue ou autre source de chaleur.
- N'accrochez rien au cadre ou sur les bras d'articulation car le store pourrait tomber, être endommagé ou causer des dommages et blessures.
- N'utilisez jamais le store en cas de vent supérieur à 38km/h ou de forte pluie.
- N'utilisez jamais le store à d'autres fins que celles prévues.
- L'utilisation du store par temps de gel peut l'endommager.
- Il n'est pas permis d'effectuer de quelconques modifications sur le store.
- N'utilisez pas de grill ou de barbecue sous le store et n'allumez pas de feu à sa proximité.
- N'ouvrez pas le store lorsque des travaux comme le nettoyage des fenêtres, etc, sont effectués près de celui-ci.
- Vérifiez le store tous les 3 mois pour être sûr que toutes les fixations sont bien en place et que les éléments ne sont pas endommagés.
- N'utilisez pas le store si des réparations sont nécessaires. Contactez notre SAV qui vous indiquera la procédure à suivre.



Recommandation piles de télécommande :

- Le remplacement et l'insertion des piles doivent être effectués exclusivement par des adultes.
- Retirez les piles usagées de l'appareil.
- N'exposez pas les piles au feu sous peine d'entraîner des fuites ou des explosions.
- Ne court-circuitiez pas les piles.
- Ne mélangez pas des piles neuves et usagées.
- N'utilisez pas de piles rechargeables dans cet appareil.
- Utilisez uniquement les types de piles recommandées.
- Tenez cet appareil hors de portée des enfants.
- Mettez les piles au rebut exclusivement dans un centre de recyclage.



Télécommande Somfy Situo 1

Spécifications :

- Toile : Acrylique 100 %
- Classe de résistance au vent (EN-13561) : Classe II

Classes de résistance au vent des stores banne Norme européenne NF EN13561

| Classes de résistance | 0 | 1 | 2 | 3 |
|--|----------------------|---------------------|---------------------|----------------------|
| Pression nominale d'essai | <40 N/m ² | 40 N/m ² | 70 N/m ² | 110 N/m ² |
| Pression d'essai de sécurité | <48 N/m ² | 48 N/m ² | 84 N/m ² | 132 N/m ² |
| Vitesse maximale du vent | - | 28 km/h | 38 km/h | 49 km/h |
| Classement du vent sur l'échelle de Beaufort | - | 4 Jolie brise | 5 Bonne brise | 6 Vent frais |

Moteur Somfy Sunea iO 50/12

Diamètre : 50 mm
 Tension nominale : 230 V – 50 Hz
 Intensité nominale : 1.1 A
 Puissance nominale : 240 W
 Vitesse de rotation : 12 tr/m

Longueur de câble : 3 m
 Classe de protection : IP44
 Délai de coupure thermique : 4 min
 Poids : 2,59 kg

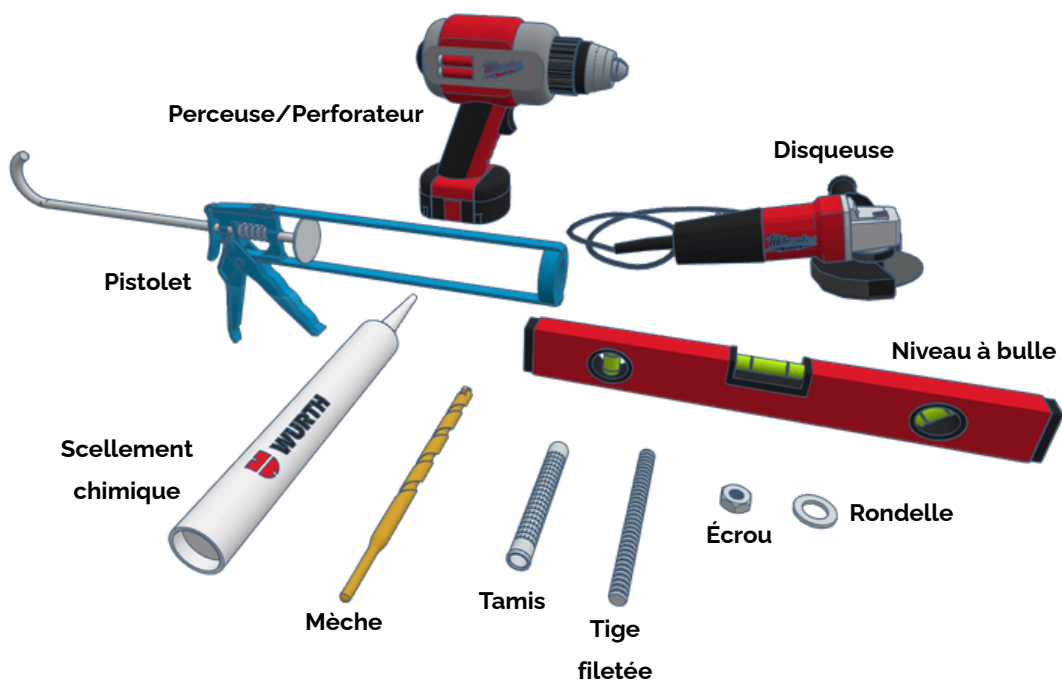
Treuil et manivelle

Store à commande manuelle :

Le store est équipé d'un treuil de commande et d'une manivelle amovible.



OUTILS NÉCESSAIRES





Pose du store

Matériel à prévoir

(béton, agglo, brique...)

- Perforateur avec mèche à béton de diamètre $\varnothing 12\text{mm}$ et $\varnothing 16\text{mm}$
- Niveau laser ou niveau à bulle
- Cordeau
- Pompe à scellement
- Cartouche de scellement chimique
- Tige filetée $\varnothing 10\text{mm}$ (inox préconisé), 8 écrous de 10, 8 rondelles de 10/20, 8 tamis de $\varnothing 16/130\text{mm}$ minimum
- Disqueuse
- Matériel électrique (boîte de dérivation, bornier de jonction, multimètre...)
- Pince, clé et tournevis



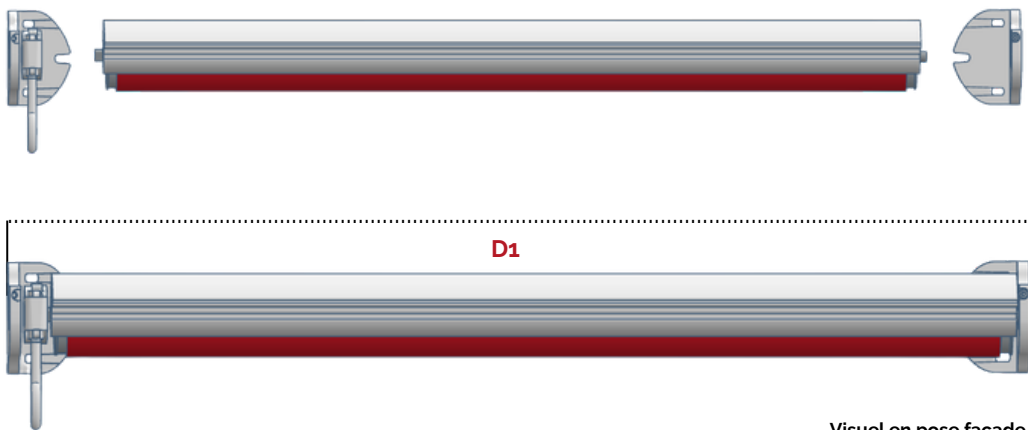
Pose du store:

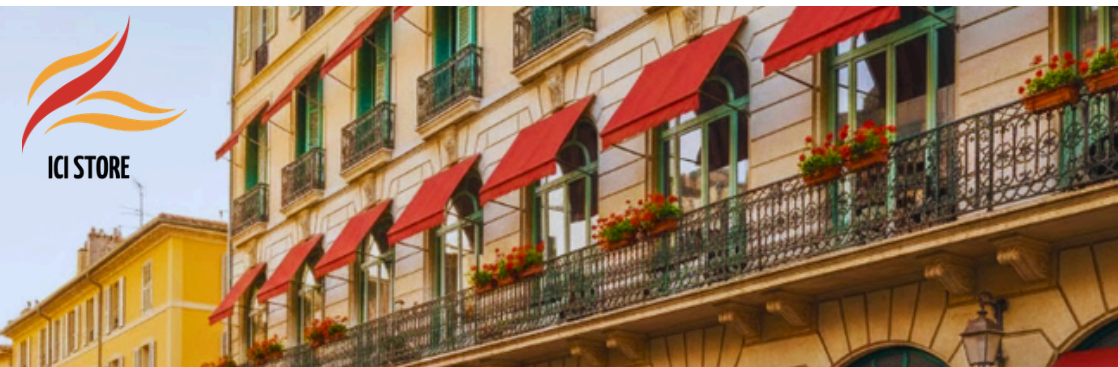
2h à prévoir pour 2 personnes.



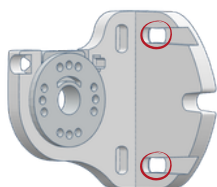
1- Prise de mesure

Préparation avant la pose : avant l'installation définitive, effectuez un montage à blanc. Assemblez les deux supports et le tube d'enroulement avec la toile. À l'aide d'un mètre, mesurez la largeur hors-tout valeur **D1**. **Reportez cette mesure sur votre mur afin de positionner les supports et de tracer vos repères pour le perçage.**



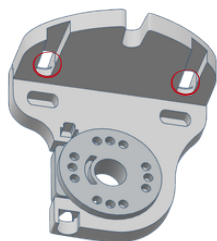


Repère des points de fixation en pose façade



Pour une pose en façade : reportez la distance D1 mesurée précédemment sur votre mur. Positionnez ensuite vos supports en vous alignant sur cette mesure et marquez les emplacements des trous de fixation au crayon.

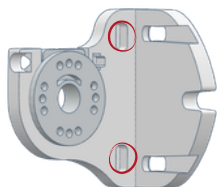
Repère des points de fixation en pose plafond



Pour une pose en plafond : reportez la distance D1 mesurée précédemment sur votre plafond. Positionnez ensuite vos supports en vous alignant sur cette mesure et marquez les emplacements des trous de fixation au crayon.

Repère des points de fixation en pose latérale

(Entre murs)



Pour une pose en latéral (entre murs) : il n'est pas nécessaire de reporter la distance D1. En effet, l'écartement entre vos deux murs correspond naturellement à la largeur du store (si dimensions prises correctement à la commande). Positionnez simplement vos supports sur les parois latérales à la hauteur souhaitée et marquez les points de perçage au crayon.

ATTENTION, il vous faudra percer les trous sur les supports.



Vérifier l'alignement : assurez-vous que les deux supports sont de niveau et parfaitement alignés entre eux.



Perçage des trous des supports muraux et préparation des tiges filetées

Une fois les trous réalisés, coupez les tiges à la bonne dimension à l'aide d'une disqueuse. En effet, si vous avez acheté le kit de fixation sur notre boutique en ligne, les tiges filetées livrées sont de 1m chacune. Cela vous permettra de couper les tiges sur mesure et selon vos besoins. NOTE : nous avons, au préalable, mesuré la dimension des tiges pour vous faciliter le travail. Dans des conditions normales (sans isolation extérieure) les dimensions sont de :

Matériaux pleins (béton) :120mm

Matériaux creux (Agglo, Monomur) : 160mm

La pose sur tout autre matériau que ceux spécifiés est réputée non conforme et la garantie ne pourra pas être appliquée.

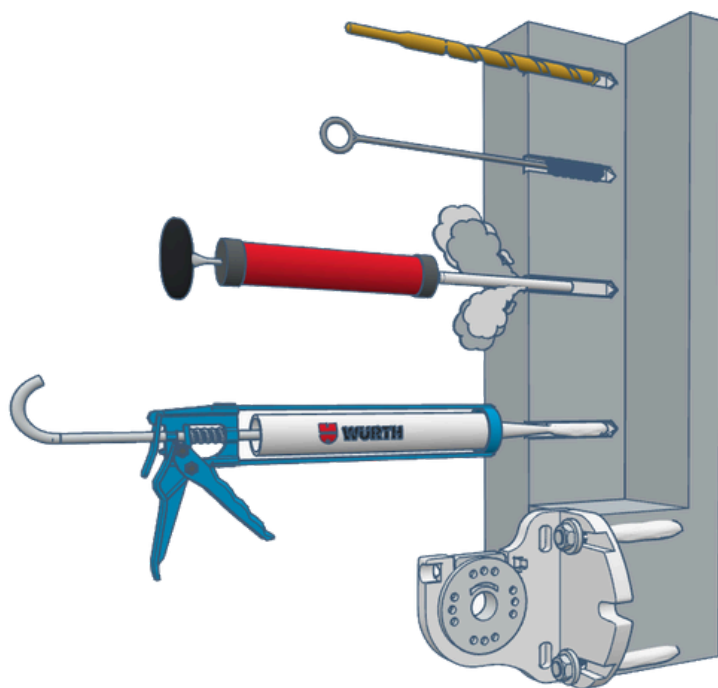


NOTE : pour une isolation extérieure, il faudra ajouter l'épaisseur de votre isolant aux valeurs présentes ci-dessus. **Dans le cas d'une pose avec isolation extérieure, il est IMPERATIF d'utiliser un kit de fixation dédié pour façade avec isolation extérieure.**



Scellement des tiges filetées et fixation des supports

A. Matériaux pleins



- Percez
- Nettoyez
- Soufflez
- Injectez le scellement chimique
- Insérez les tiges filetées avec un mouvement de rotation.

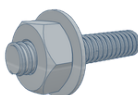
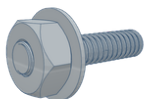


Temps de prise
Voir fiche produit

- Posez vos supports et serrez les boulons



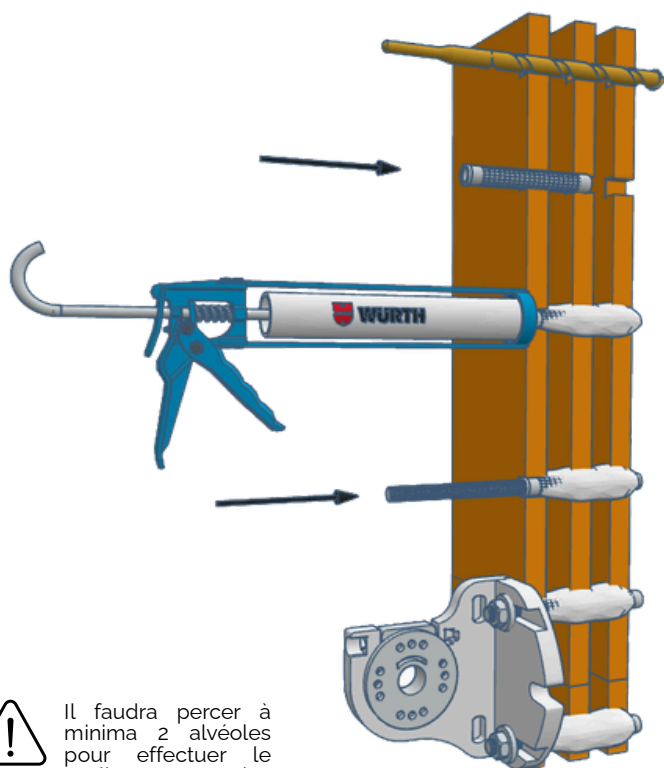
Il est important qu'à la fin du serrage, la tige filetée ne dépasse pas de l'écrou. Si tel est le cas, coupez le surplus à l'aide d'une disqueuse.





Scellement des tiges filetées et fixation des supports

B. Matériaux creux



- Percez
- Nettoyez
- Soufflez
- Injectez le scellement chimique
- Insérez les tiges filetées avec un mouvement de rotation.



Temps de prise
Voir fiche produit

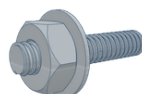
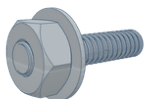
- Posez vos supports et serrez les boulons



Il faudra percer à minima 2 alvéoles pour effectuer le scellement sur les matériaux creux.



Il est important qu'à la fin du serrage, la tige filetée ne dépasse pas de l'écrou. Si tel est le cas, coupez le surplus à l'aide d'une disqueuse.





Assemblage de votre store

Si les étapes préalables ont été correctement respectées, vous devez obtenir deux supports parfaitement alignés, **l'un en face de l'autre et de niveau**, comme illustré ci-dessous :

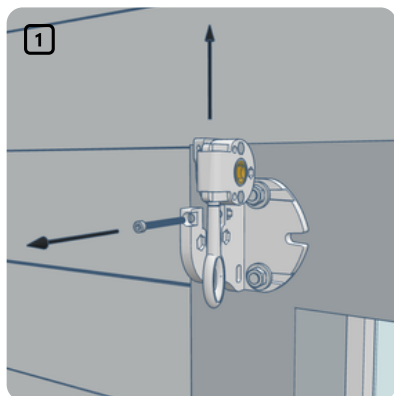




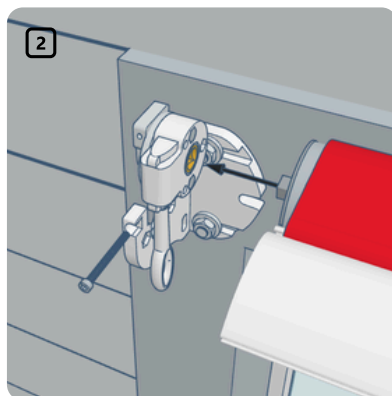
Assemblage de votre store

Pose du tube d'enroulement coté manivelle ou moteur

Assemblage avec manivelle

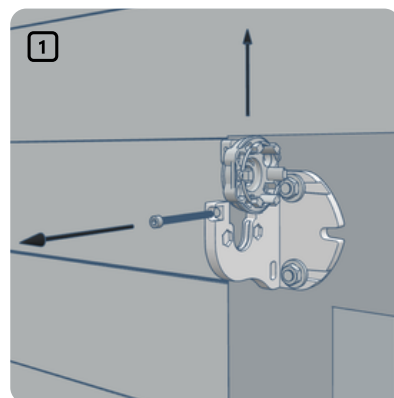


Desserrez la bride de maintien de son emplacement accompagné du treuil.

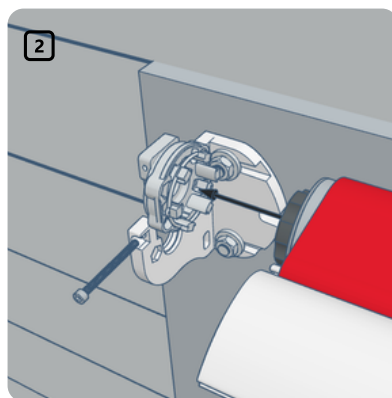


Insérez le tourillon à bout carré dans le treuil.

Assemblage avec moteur



Desserrez la bride de maintien de son emplacement accompagné de son support moteur.

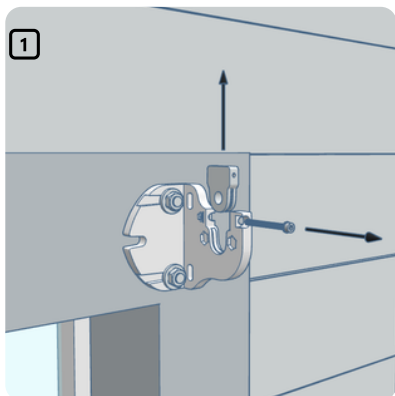


Clippez la tête du moteur sur son support.

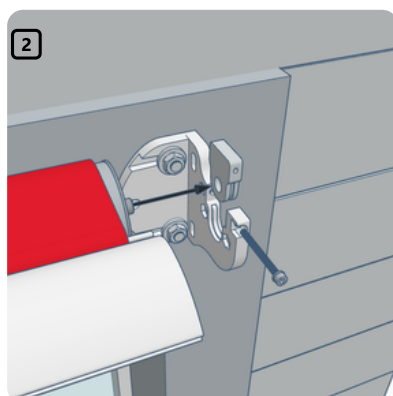


Assemblage de votre store

Pose du tube d'enroulement coté opposé au moteur



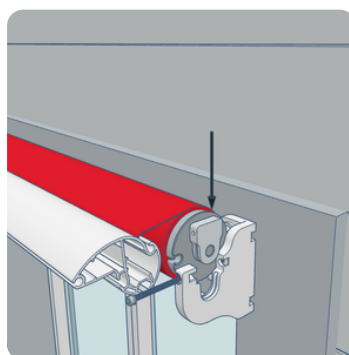
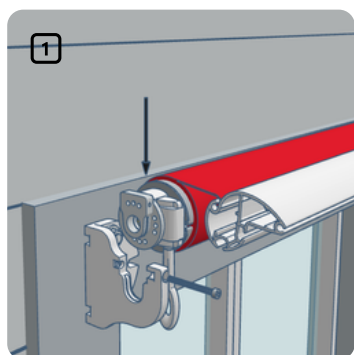
1
Desserrez la bride de maintien de son emplacement.



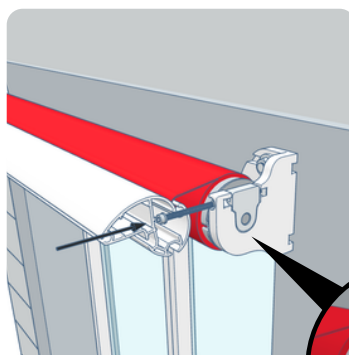
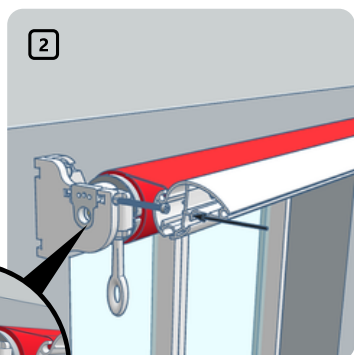
2
Insérez l'axe du tourillon du tube denroulement dans la bride.



Pose du tube d'enroulement sur les supports



Une fois les deux brides assemblées sur votre tube, posez l'ensemble sur les supports muraux.



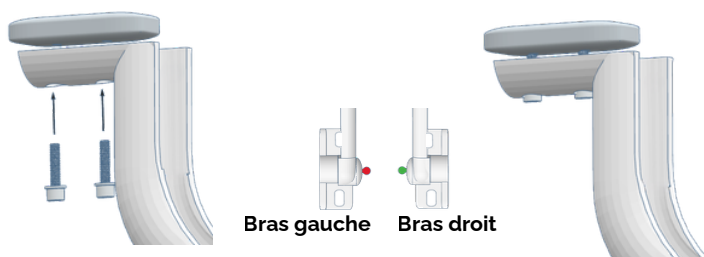
Une fois votre tube d'enroulement à son emplacement, vous pouvez insérer les deux vis de maintien bride/support.



Pose des bras

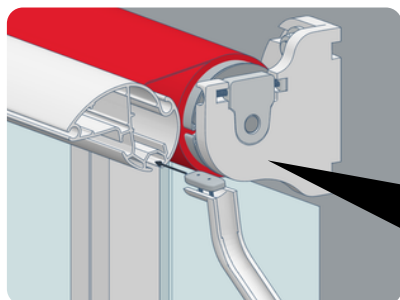
La première étape dans la pose des bras sera de faire la jonction entre les bras et la barre de charge. Vous pourrez ensuite fixer les supports de bras sur votre façade.

Fixation des clavettes sur le haut du bras

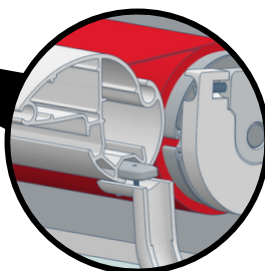


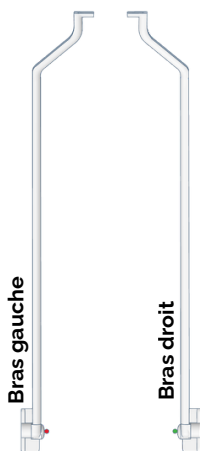
Placez les deux vis et rondelles face au trou de la griffe. De l'autre côté, positionnez la clavette qui permettra de maintenir la griffe dans la barre de charge.

Vissez les deux vis pour maintenir la clavette, sans les serrer complètement.



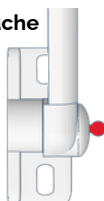
Insérez les griffes de chaque côté de la barre de charge comme indiqué ci-dessous.



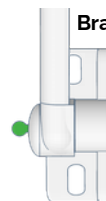


Afin d'effectuer la pose des bras, il est important de déterminer leurs emplacements. Le bras de gauche sera muni d'une clavette **rouge** à son articulation et le bras de droite d'une clavette **verte**.

Bras gauche



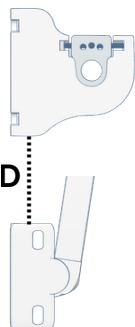
Bras droit



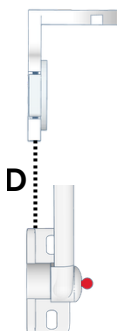
Les goupilles **rouge** et **verte** permettent de maintenir le bras en position fermée. Ne les retirez surtout pas avant la fin complète de l'installation du store, car cela libérerait la tension du bras et pourrait provoquer des blessures.

Point de fixation des bras sur le mur

Selon la pose façade ou plafond, les points de fixation des bras doivent être à une certaine distance des supports.



Pose façade
vue de côté



Pose plafond
vue de face

| Avancé (bras) en mm | Pose façade D en mm | Pose plafond D en mm |
|---------------------|---------------------|----------------------|
| 800 | 634 | 736 |
| 1000 | 834 | 936 |
| 1200 | 1034 | 1136 |

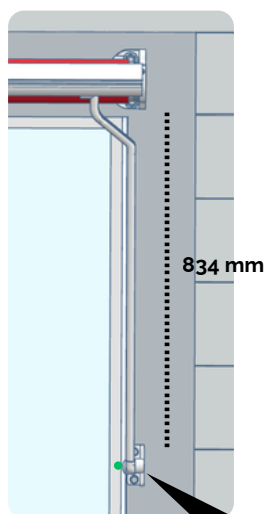


Point de fixation des bras sur le mur et réglage latéral

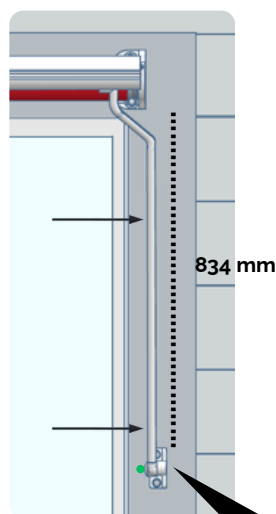
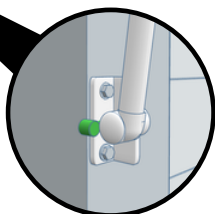
Dans cet exemple de pose, les bras mesurent 1 000 mm, l'écart entre le bas du support mural et le point haut du support d'ancrage des bras est donc de 834 mm.



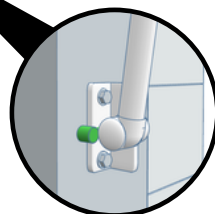
À ce stade, les clavettes n'étant pas encore serrées sur la barre de charge, vous pouvez déplacer les bras latéralement afin de les adapter au mieux aux contraintes de votre façade et d'ajuster leur positionnement pour un rendu visuel équilibré et une esthétique optimale.



Exemple de pose de bras au ras de votre maçonnerie.



Exemple de pose de bras décalé vers l'extérieur de votre maçonnerie.



Maintenant que l'emplacement de vos bras est déterminé, vous pouvez percer votre façade puis installer les vis de fixation de l'axe des bras.



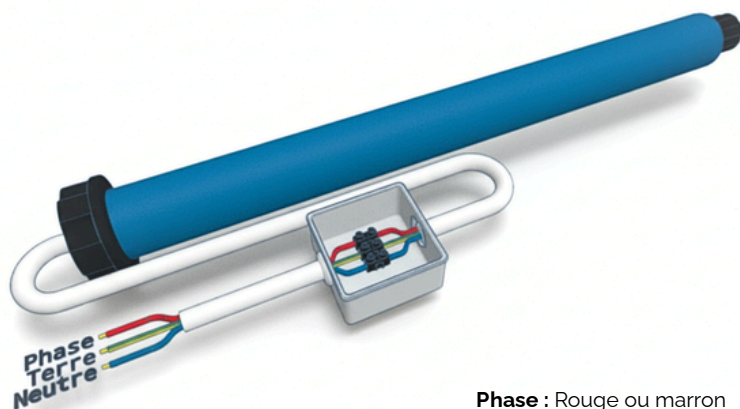
Mise sous tension



Effectuez toujours le branchement hors tension.



Branchez le moteur du store sur une alimentation 230 v permanente. Si vous sélectionnez une alimentation sur un ancien point lumineux (lumière) veuillez shunter l'interrupteur (neutraliser l'interrupteur) pour que l'alimentation devienne permanente. Faites votre branchement entre le câble d'alimentation et le moteur dans une boîte étanche.



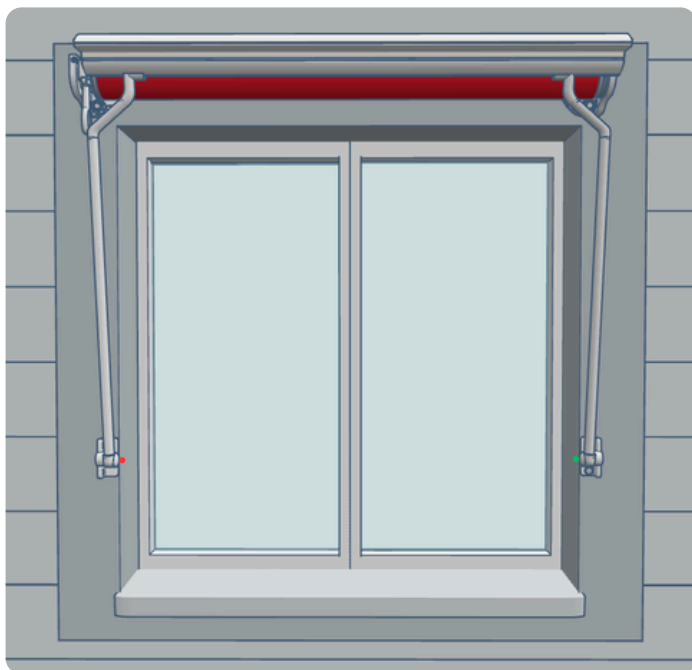
230v-50 Hz

Phase : Rouge ou marron
Terre : Vert/jaune
Neutre : Bleu



Serrage final des griffes

À ce stade, le store doit être configuré comme suit : supports, bras et griffes de bras en place, tube d'enroulement et barre de charge positionnés.





Serrage des griffes avec configuration manivelle

Pour effectuer le serrage final des griffes, le store doit être placé en position de fermeture maximale. Veuillez insérer votre manivelle sur la commande du treuil et fermer le store au maximum. Avant le serrage définitif, vérifiez également le centrage de la barre de charge. Si celle-ci n'est pas parfaitement centrée, ajustez-la simplement vers la droite ou vers la gauche afin d'obtenir un alignement correct et un rendu esthétique et équilibré.

Vous pouvez maintenant procéder au serrage des vis de chaque griffe.

Une fois cette étape réalisée, vous pouvez retirer les goupilles rouge et verte empêchant l'ouverture des bras.

Serrage des griffes avec configuration moteur



Réveiller le moteur

Pour effectuer le serrage final des griffes, le store doit être placé en position de fermeture maximale.

Pour cela, il faut « réveiller » le moteur : munissez-vous de la télécommande et appuyez simultanément sur les boutons **montée** et **descente**. À ce stade, les fins de course ne sont pas encore réglées. Cette manipulation sert uniquement à cette étape.

Le store fonctionne alors en mode pas à pas.



Vérifier le sens de rotation

Si le sens de rotation n'est pas correct appuyez **2 sec** sur le bouton **My**

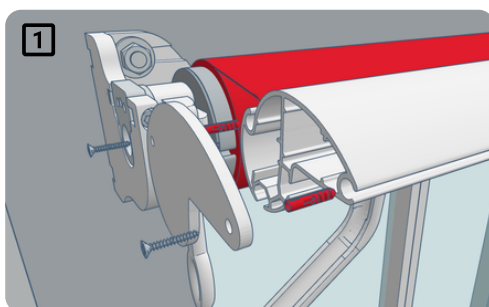
Avant le serrage définitif, vérifiez également le centrage de la barre de charge. Si celle-ci n'est pas parfaitement centrée, ajustez-la simplement vers la droite ou vers la gauche afin d'obtenir un alignement correct et un rendu esthétique et équilibré.

Vous pouvez maintenant procéder au serrage des vis de chaque griffe.

Une fois cette étape réalisée, vous pouvez retirer les goupilles rouge et verte empêchant l'ouverture des bras.



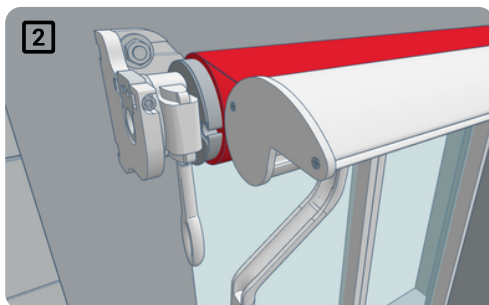
Pose des joues de finition de la barre de charge



Pour la pose des joues de finition de la barre de charge, munissez-vous des deux chevilles et insérez-les dans les emplacements prévus :

- en partie gauche, au niveau de la toile,
- en partie droite, au niveau du lambrequin (si le store en est équipé).

Vissez ensuite afin de maintenir la joue de finition entre les deux éléments.



Une fois, les deux joues de finition installées, vous devez obtenir cette configuration. Cette opération est à réaliser des deux côtés du store.



Réglages des fins de course



1

Appuyez par impulsion sur le bouton **montée** jusqu'à la fin de course haute souhaitée (position fermée).

Le moteur fonctionne en pas-à-pas.



2

Une fois, la position haute déterminée, appuyez sur **My** et **descente** en même temps pour valider.



3

Le store s'ouvre complètement, appuyez sur stop bouton **My** à l'endroit souhaité pour votre fin de course basse.



4

Appuyez sur le bouton **descente** ou **montée** pour ajuster la fin de course basse (position ouverte).



5

Une fois, la position basse déterminée appuyez sur **My** et **montée** en même temps pour valider.

Le store remonte complètement à sa fin de course haute



6

Une fois votre store remonté et moteur à l'arrêt, appuyez **2 sec** sur le bouton **My** pour confirmer le réglage des fins de course.

Va et vient du store



7

Retournez la télécommande, appuyez sur le bouton **Prog** afin de fermer le mode programmation.

Va et vient du store



Scannez-moi



Réglages divers / Que faire si ?

Tous les réglages sont disponibles sur notre boutique en ligne

<https://www.ici-store.com/conseils-installation-et-reglages>

| Problèmes | Causes | Solutions |
|---|--|--|
| Mon store se descelle du mur. | Visserie non adaptée à la composition du mur. | <ul style="list-style-type: none"> > Vérifier la bonne mise en place des supports (suivre les indications de la notice). > En cas de fixation avec scellement chimique, se rapporter à la notice du fabricant. |
| Mon store n'est pas de niveau. | Mauvaise installation des supports muraux. Barre de charge qui n'est pas de niveau. | <ul style="list-style-type: none"> > Vérifier le bon niveau des supports de fixation. Refaire la mise à niveau. > Vérifier le réglage d'inclinaison de la barre de charge. |
| Lors de la première utilisation du store, la barre de charge ne se ferme pas sur toute la longueur. | Vibrations lors du transport créant une légère modification des fins de course mécaniques. | <ul style="list-style-type: none"> > Régler la fin de course haute du moteur (pour la fermeture). > Régler la fin de course basse du moteur (pour l'ouverture). |
| La barre de charge ne se ferme pas sur toute la longueur. | Allongement de la toile après plusieurs utilisations. | <ul style="list-style-type: none"> > Régler les fins de course du moteur. |
| La barre de charge ne se ferme pas d'un seul côté du store. | Allongement naturel de la toile. | <ul style="list-style-type: none"> > Procéder au calage de la toile à l'aide d'une cale de compensation. |
| La manoeuvre électrique ne fonctionne plus. | Le moteur se met en protection thermique après 4 min d'utilisation successives. | <ul style="list-style-type: none"> > Attendre la fin de la protection (environ 20 minutes). |
| Le moteur ne démarre plus. | Problème de connexion. | <ul style="list-style-type: none"> > Vérifier le branchement du moteur. > Vérifier la pile de la télécommande. |
| Mon éclairage LED ne s'allume plus. | Problème de connexion ou de programmation. | <ul style="list-style-type: none"> > Vérifier la connexion des LED. > Reprogrammer les LED. |



Entretien (1/2)

- Assurez-vous que le store est solidement et fermement installé.
- Nettoyez la surface du store à l'aide d'un chiffon légèrement humide.
- Nettoyez la télécommande et les supports muraux à l'aide d'un chiffon légèrement humide.
- Lorsque le store est sale ou lorsque vous pensez ne plus l'utiliser pendant une longue période, dépoussiérez la toile à l'aide d'un chiffon doux et sec ou d'une soufflette.
- Lors d'une longue période d'hivernage, il est conseillé de réaliser un cycle d'ouverture/fermeture une fois par mois pour veiller au bon fonctionnement du mécanisme global.
- L'armature de votre store doit être positionnée de telle manière que la toile soit parfaitement tendue et ne subisse aucun frottement.
- Par temps de grand vent, il ne faut pas laisser le store déployé. Veuillez respecter la classification de résistance au vent du store.
- Par temps de pluie (légère averse), le store peut être déployé, mais il faut éviter de le réenrouler humide pour une longue période. Si pour différentes raisons, vous devez le réenrouler humide, redéployez votre store dès que vous en aurez la possibilité pour faire sécher la toile.

Ce conseil vous est donné bien que la toile soit imputrescible par nature, car il y a toujours un risque, à terme, de condensation et de dépôts sur la toile de particules ou pollutions atmosphériques qui, elles, sont putrescibles.



Entretien (2/2)

- En cas de forte pluie, le store doit être refermé pour éviter la formation d'une poche d'eau qui abîmerait l'armature prématurément.

- En cas de coupure électrique, une manœuvre de secours vous permettra de manœuvrer votre store manuellement.

Les toiles de DICKSON CONSTANT ont subi un traitement spécial qui leur permet de retarder la formation et l'accumulation de salissures.

Pour ne pas altérer ce traitement, le nettoyage éventuel de votre toile doit être fait en tenant compte des recommandations suivantes :

- ENTRETIEN COURANT : Dépoussiérage le plus complet possible du store sec pour éliminer toutes les particules de surface par aspiration, insufflation d'air, battage ou brossage.

- ELIMINATION DES TACHES : Pour des taches de doigts ou de graisse, utiliser de l'eau savonneuse. Pour des taches aqueuses, éponger au maximum et frotter avec un chiffon humide. N'utilisez pas de produits de nettoyage abrasifs tels que des produits chimiques, détergents, du benzène ou de l'alcool.

- PRODUITS D'ENTRETIEN : Pour le meilleur résultat possible, utiliser les produits Tex'Aktiv Clean et Guard, recommandés par Dickson.

- **RÉGLAGES : Les fins de courses moteur étant mécaniques ou électronique (selon le choix de motorisation que vous avez fait), vous pourrez être amené à régler de nouveau celles-ci à l'aide de la clef initialement fournie ou via la télécommande. En effet, avec le temps, les vibrations sur le store ou une toile qui se détend légèrement peuvent engendrer une fermeture imparfaite du coffre**



La peinture appliquée sur toutes les pièces laquées est conforme aux directives techniques établies par le label qualité QUALICOAT.



Garantie armature : 5 ans (pièces) - Garantie moteur : 5 ans (pièces)

Garantie toile : 10 ans (coloris, imputrescibilité) - Coutures garanties 5 ans

La garantie applicable aux composants du «store» est valable pour une période de 5 ans à compter de la date figurant sur le bon de livraison ou sur tout autre document fiscal et/ou administratif, tant sur la partie mécanique qu'électrique (le cas échéant).

Le cas échéant, seules les pièces de rechange sont couvertes par la garantie.

La présente garantie ne saurait s'appliquer en cas de détérioration du store et/ou des composants individuels, liée aux circonstances suivantes :

- Erreur de montage.
- Montage effectué par du personnel non qualifié.
- Manquement à la maintenance du système, telle que décrite dans le présent manuel.
- Usage inadapté.
- Dommages causés par un tiers ou liés à une cause extérieure.
- Avarie et/ou panne non imputable à un dysfonctionnement du système.
- Incendie, neige ou force de vent contre-indiquée.



Store Direct Usine
816 route d'Avignon
84170 Monteux

EN 13561:2004+A1:2008

Store extérieur pour protection solaire
Modèle : PRT

Homologation marquage CE selon la norme EN - 13561. Ce produit est conforme aux obligations fondamentales en matière de sécurité, d'hygiène et de protection de l'environnement dans le cadre de la législation de l'UE.

Les alliages utilisés pour fabriquer des pièces en aluminium et d'extrusion de l'aluminium sont conformes aux normes EN 573-3 et UNE-EN 755-2. Les alliages utilisés pour fabriquer le reste des pièces moulées en aluminium sont conformes à la norme EN 1706. L'alliage (Zamak 5) utilisé pour la fabrication des pièces en zamak est conforme à la norme EN 1774 : 1997.



Store Direct Usine - Ici Store

04 13 15 16 92
sav@ici-store.com
Du lundi au vendredi
8h30-12h / 13h30-17h



Une histoire à écrire ensemble...



LE TRI
+ FACILE

